

**Благодійна Організація «Фонд «Енергетична Дія
для України»**

Затверджую:

**директор
Благодійна Організація «Фонд «Енергетична Дія
для України»»
Ю.М. Оніщук**

“ ___ ” _____ 2024 р.

КОНКУРСНА ДОКУМЕНТАЦІЯ

на визначення виконавця робіт з проектування та будівництво СЕС «під ключ»

**“РЕКОНСТРУКЦІЯ ЕЛЕКТРИЧНИХ МЕРЕЖ СПОСОБОМ ВЛАШТУВАННЯ СОНЯЧНОЇ ЕЛЕКТРОСТАНЦІЇ
НА ДАХУ КОМУНАЛЬНОГО НЕКОМЕРЦІЙНОГО ПІДПРИЄМСТВА «МІСЬКА ЛІКАРНЯ №2»
РІВНЕНСЬКОЇ МІСЬКОЇ РАДИ, РОЗТАШОВАНОЇ ЗА АДРЕСОЮ: М. РІВНЕ, ВУЛ. О. ОЛЕСЯ, 13.**

Київ – 2024 р.

№ з а / п	Найменування розділів	
	Розділ I. Загальні положення	
1	Загальна інформація про конкурсний добір	
1	<p>БО «ФОНД «ЕНЕРГЕТИЧНА ДІЯ ДЛЯ УКРАЇНИ» проводить конкурсний добір для реалізації об'єкта під ключ “Реконструкція електричних мереж способом влаштування сонячної електростанції на даху комунального некомерційного підприємства «Міська лікарня №2» Рівненської міської ради, розташованої за адресою: м. Рівне, вул. О. Олесья, 13”</p> <p>Реалізація об'єкта під ключ містить наступні етапи:</p> <ol style="list-style-type: none"> 1. Розроблення ТЕО; 2. Розроблення ПКД (проект має бути розділений на два пускові комплекси); 3. Будівництво СЕС (два окремих пускових комплексу). <p>Бюджет проекту становить не більше ніж 74 879 євро на розроблення ТЕО, ПКД та будівництво двох пускових комплексів з технічним наглядом. З них 44 879 євро – грантові кошти, на які необхідно розробити ТЕО, ПКД та реалізувати I пусковий комплекс Та 30 000 євро – можливе співфінансування Департаменту економічного розвитку Рівненської міської ради на будівництво II пускового комплексу, на який буде заключатись окремий прямиий договір між переможцем та Департаментом економічного розвитку Рівненської міської ради, де БО вже не буде виступати стороною цих договірних відносин або ж громада проведе окремий тендер на цю частину співфінансування.</p> <p>Цей тендер проводять на такі види робіт:</p> <ul style="list-style-type: none"> - розроблення ТЕО; - розроблення ПКД; - будівництво СЕС. 	
2	Інформація про організатора конкурсного добору та Платника	
2 1	Повне найменування	БЛАГОДІЙНА ОРГАНІЗАЦІЯ «ФОНД ЕНЕРГЕТИЧНА ДІЯ ДЛЯ УКРАЇНИ»
2 2	Місцезнаходження	01001, м. Київ, вул. Малопідвальна 12/10
3	Інформація про предмет договору, що укладуть за результатами конкурсного добору	
3 1	Предмет договору	Благодійна Організація «Фонд Енергетична Дія для України» проводить конкурсний добір для реалізації об'єкта під ключ “Реконструкція електричних мереж способом влаштування сонячної електростанції на даху комунального некомерційного підприємства «Міська лікарня №2» Рівненської міської ради, розташованої за адресою: м. Рівне, вул. О. Олесья, 13”

3 . 2	Місце та строк постачання обладнання, матеріалів, товарів, надання послуг та виконання робіт	Комунальне некомерційне підприємство «Міська лікарня №2» Рівненської міської ради, розташованої за адресою: м. Рівне, вул. О. Олесья, 13; усі роботи повинні бути закінчені і передані замовнику до 15 вересня 2024 року
3 . 3	Вартість та спосіб оплати	<p>Вартість визначатимуть на основі конкурсної пропозиції переможця.</p> <p>Послуги сплачують на розрахунковий рахунок переможця конкурсу на підставі умов трьохстороннього договору між Замовником, Платником та переможцем конкурсу.</p> <p>Оплата буде здійснена трьома етапами:</p> <ol style="list-style-type: none"> 1. За розроблення ТЕО на основі готового звіту ТЕО, що погодить БО «Фонд Енергетична Дія для України», рахунку та акта виконаних робіт. Вартість визначають на основі отриманої комерційної пропозиції під час тендера. 2. За розроблення ПКД на основі готового документа, який успішно пройшов державну експертизу, рахунку та акта виконаних робіт. Вартість визначають на основі отриманої комерційної пропозиції під час тендера. 3. За будівництво СЕС, на основі рахунку та акта виконаних робіт. Вартість будівництва СЕС визначають на основі оновленої комерційної пропозиції після розроблення ПКД. <p>БО «Фонд Енергетична Дія для України» має право розірвати договір, якщо вартість комерційної пропозиції на будівництво перевищуватиме бюджет Замовника чи Платника.</p>
4 Інформація про замовника та платника		
4 . 1	Замовником є Департамент економічного розвитку Рівненської міської ради а кінцевими балансоутримувачами об'єкта Комунальне некомерційне підприємство "Міська лікарня №2" Рівненської міської ради (далі – Замовник).	
4 . 2	Платником є БО «Фонд Енергетична Дія для України» (далі – Платник).	
5 Про забезпечення рівних умов участі в конкурсному доборі		
5 . 1	<p>Учасник добору (далі – Учасник) – це фізична особа-підприємець або юридична особа, яка подає конкурсну пропозицію.</p> <p>Учасники всіх форм власності та організаційно-правових форм беруть участь у процедурі добору за рівних умов.</p> <p>Організатор забезпечує вільний доступ усіх учасників до інформації про конкурсний добір.</p>	
6 Інформація про валюту, у якій повинно бути розрахована та зазначена ціна конкурсної пропозиції		
6 . 1	Валютою конкурсної пропозиції є гривня.	

7	Інформація про мову для проведення конкурсного добору та підготовки конкурсної пропозиції
7 1	Під час проведення процедур конкурсного добору всі документи складають українською мовою.
Розділ II. Порядок внесення змін та надання роз'яснень до конкурсної документації	
1	Надання роз'яснень щодо конкурсної документації
1 1	Фізична особа-підприємець/юридична особа має право не пізніше ніж за 3 (три) робочі дні до закінчення строку подання конкурсної пропозиції звернутися: 1 - щодо технічних та адміністративних запитань до Андрія Короля: на електронну пошту a.korol@energyactua.com чи за номером телефону +38 067 756 49 00
Розділ III. Підготовка конкурсних пропозицій	
1	Спосіб і зміст подання конкурсної пропозиції
1 1	Щоб узяти участь у тендері, будь ласка, надішліть лист на адресу a.korol@energyactua.com із назвою “Тендер ЕРС Рівне 2 та Назва учасника” , додаючи наступну інформацію: 1 <ul style="list-style-type: none"> • Комерційну пропозицію на маркованому бланку компанії (за відсутності бланка — вказати реквізити компанії) із підписом та мокрою печаткою (за наявності печатки) у форматі PDF. Комерційна пропозиція повинна містити всі супутні та додаткові витрати, пов'язані з виконанням технічного завдання, щоб розробити ТЕО, ПКД і встановити СЕС, і терміни виконання роботи. • Перелік реєстраційних документів Учасника (або лист у довільній формі з покликанням на дані відкритих реєстрів, або витяг, сформований телекомунікаційними системами): <div style="border: 1px solid black; padding: 5px; margin-top: 10px;"> <p>Для учасників фізичних осіб-підприємців:</p> <p>- Витяг із Єдиного державного реєстру юридичних осіб, фізичних осіб-підприємців та громадських формувань (ЄДР).</p> <p>Для учасників юридичних осіб:</p> <p>- Витяг із Єдиного державного реєстру юридичних осіб, фізичних осіб-підприємців та громадських формувань (ЄДР).</p> <p>Для об'єднання учасників:</p> <p>- Документ про створення такого об'єднання;</p> <p>- Лист із зазначенням інформації щодо уповноваженого представника об'єднання учасників;</p> <p>- Витяг із Єдиного державного реєстру юридичних осіб, фізичних осіб-підприємців та громадських формувань (ЄДР).</p> </div> <ul style="list-style-type: none"> • Документи, що підтверджують повноваження особи на підпис тендерної пропозиції, якщо підписантом тендерної пропозиції є не керівник Учасника. • Довідку про виконання (розробка ТЕО/ПКД/будівництво СЕС) та документи, що підтверджують факт їх виконання (копії договорів та/або актів виконаних робіт/наданих послуг) • Інформаційну довідку про наявність працівників із відповідною кваліфікацією, які мають потрібні знання та досвід. Сертифікат проєктувальника, що буде залучений у проєкті. Резюме працівників, що будуть залучені в проєкті. • Інформаційну довідку про кількість працівників, що будуть долучені до виконання завдань на об'єктах, заявлених у тендері. • Інформаційну довідку про наявність обладнання, матеріально-технічної бази та технологій. • Рекомендації від попередніх замовників Учасника (за наявності).

	<ul style="list-style-type: none"> • Лист-гарантію за підписом уповноваженої особи Учасника та завіреним печаткою щодо дотримання Учасником у діяльності норм чинного законодавства (зокрема, Закону України “Про санкції”). Завантажте його за покликанням. • Лист про відповідність, де зазначені причини виключення Учасника з тендерної процедури. Завантажте шаблон листа за покликанням. • Довідку в довільній формі, що підтверджує відсутність співпраці з росією. • Довідку про несудимість ФОП; для ЮО – довідку про відсутність кримінальних справ.
2	Вимоги до цінової пропозиції
2 1	<p>Цінова пропозиція повинна:</p> <ul style="list-style-type: none"> • містити всі витрати на податки та збори, що сплачують або мають бути сплачені згідно з чинним законодавством України на транспортування, навантаження, монтаж та пусконаладжувальні роботи, сплату митних тарифів, акцизний податок і всі інші витрати; • бути визначена на момент подачі конкурсної пропозиції, зважаючи на чинне законодавство України без будь-яких покликань, обмежень або застерег. • Вартість розроблення ТЕО • Вартість розроблення ПКД • Розрахункова вартість будівництва СЕС* <p>Звертаємо увагу, що вартість будівництва СЕС буде переглянута після розробленого ПКД на предмет того, чи вартість будівництва не перевищує бюджет Платника.</p>
3	Строк дії конкурсної пропозиції
3 1	Конкурсні пропозиції вважають дійсними впродовж не менше ніж 30 (тридцяти) днів від дати кінцевого строку подання конкурсних пропозицій.
4	Кваліфікаційні критерії та інформація про спосіб підтвердження відповідності учасників встановленим критеріям і вимогам
4 1	<p>Організатор ухвалює рішення про відмову учаснику в участі в конкурсному доборі й відхиляє конкурсну пропозицію, якщо учасник:</p> <ol style="list-style-type: none"> 1) банкрут або почав процедуру ліквідації, його діяльність контролюють у судовому порядку, уклав угоду з кредиторами, призупинив підприємницьку діяльність, має підстави здійснювати вищеперелічені процедури або перебуває в будь-якій аналогічній ситуації, що виникає з національного законодавства або положень; 2) безпосередньо або особи, що мають повноваження щодо представництва, ухвалення рішень або контролю над ним, були засуджені за злочин, що стосується їх професійної поведінки, відповідно до рішення суду, яке набрало законної сили; 3) винен у тяжких професійних провинах і це доведено засобами, які організатор може обґрунтувати; 4) не виконав зобов'язань щодо сплати внесків на соціальне страхування або податків відповідно до законодавства країни, де він зареєстрований, або зі зобов'язаннями країни одержувача гранту, або тих країн, де договір мають виконувати; 5) він або особи, що мають повноваження щодо представництва, ухвалення рішень або контролю над ним, були засуджені за шахрайство, корупцію, причетність до злочинної організації чи відмивання грошей і рішення суду набрало законної сили; 6) використовує дитячу працю, чи примусову працю та/або практикує дискримінацію та/або не поважає право на свободу асоціацій та право на організацію та участь у колективних переговорах відповідно до основних конвенцій Міжнародної організації праці (МОП). <p>Учасники повинні письмово підтвердити, що вони не перебувають у жодній із вищеперерахованих ситуацій. Навіть якщо надає учасник таке підтвердження, організатор має право розслідувати будь-яку з перерахованих вище ситуацій, якщо у нього є розумні підстави сумніватися у змісті такого підтвердження. Також договір не може бути укладеним з тими учасниками, які:</p>

	<p>1) підлягають під конфлікт інтересів;</p> <p>2) винні в наданні недостовірної інформації, яку вимагав організатор як умову участі в процедурі конкурсного добору, або не надають таку інформацію;</p> <p>3) співпрацюють з російською федерацією, білорусією та пов'язаними з ними особами.</p> <p>Учасник процедури конкурсного добору несе повну відповідальність за достовірність інформації та документів, які надані в складі пропозиції, згідно із законодавством України.</p>
5	Інформація про субпідрядника
5 . 1	Роботи та послуги за договором Виконавець може виконувати та надавати безпосередньо або залучаючи субпідрядників.
Розділ IV. Подання та розкриття конкурсної пропозиції	
1	Кінцевий термін подання конкурсної пропозиції
1 . 1	<p>Конкурсні пропозиції можуть бути подані учасниками, починаючи з “7” червня 2024 р.</p> <p>Кінцевий термін подання конкурсних пропозицій - 23 год. 59 хв. “21” червня 2024 р.</p> <p>Конкурсні пропозиції після кінцевого строку не приймають та не розглядають.</p>
2	Строк розгляду конкурсної пропозиції
2 . 1	Оцінку надісланих конкурсних пропозицій розпочнуть наступного робочого дня після завершення кінцевого терміну їх подання. Строк розгляду конкурсних пропозицій - 6 (шість) робочих днів від дня початку їх розгляду. Такий строк у разі потреби Організатор може продовжити до 15 робочих днів.
Розділ V. Оцінка конкурсної пропозиції	
1	Перелік критеріїв, розподіл балів між ними та методика оцінки конкурсної пропозиції
1 . 1	<p>Посилання на документи з вихідними даними про об'єкт та фото:</p> <p>https://drive.google.com/drive/folders/1NvDOvp30BU9Pl_TfcddhchHp6fwx2kXJ?usp=share_link</p>
1 . 2	<p>Перелік критеріїв оцінки Учасника:</p> <p>ОЦІНКА ФІНАНСОВОЇ СКЛАДОВОЇ (вага - 40%)</p> <ol style="list-style-type: none"> Індикативна вартість потужності ФЕМ, тис. грн / 1кВт (мінімальна вартість - отримує максимальну кількість балів) — максимум 20 балів. Індикативна вартість потужності інвертора, тис. грн / 1кВт (Мінімальна вартість отримує максимальну кількість балів) — максимум 20 балів. <p>Індикативні вартості визначаються шляхом поділу загальної вартості пропозиції, яку запропонував учасник, на потужність ФЕМ або інвертора.</p> <p>ОЦІНКА ТЕХНІЧНОЇ СКЛАДОВОЇ (вага - 60%)</p> <ol style="list-style-type: none"> Коефіцієнт завантаження інвертора (якщо коефіцієнт у межах 1,1-1,4 — заявка отримує максимальну кількість балів. інші коефіцієнти технічні експерти порівнюють між собою та ставлять бали від 1 до 5) — максимум 5 балів. Відсоток самозабезпечення, тобто співвідношення використаної генерації до споживання, яке визначається за формулою: (генерація – (надлишок – ємність АКБ)) / споживання. При цьому, для можливості порівняння правильності розрахунків, учасникам слід використовувати графік споживання, зазначений в цьому документі, та прогноз генерації місяця, що відповідає графіку споживання (пропозиція з найбільшим % отримує максимальну кількість балів) — максимум 4 бали.

	<p>Якщо відсоток самозабезпечення сумнівний, то Платник може запитати детальні розрахунки.</p> <ol style="list-style-type: none"> 3. Гарантійний термін (найдовший гарантійний термін, якщо порівнювати з іншими пропозиціями, отримає максимум — 5 балів). Заявки без наявності гарантії, що діє на території України, не розглядатимуть) 4. Пропозиція у своєму складі містить обладнання, товари і матеріали з більш високими характеристиками і якістю, а компанія має прямі контракти з офіційними постачальниками. Заявки порівнюють між собою . Максимум — 4 бали. 5. Наявність працівників із відповідною кваліфікацією, які мають потрібні знання та досвід: Заявка, де працівники мають найбільший досвід виконання аналогічних ЕРС-проектів, сертифікати проєктувальників, отримає 15 балів. Решту заявок порівнюють між собою. Вони можуть набрати від 0 до 15 балів. 6. Наявність в Учасника матеріально-технічної бази для будівництва СЕС та сервісного відділу (обладнання, техніка, авто, станки тощо). Заявки порівнюють між собою. Максимум — 3 бали; 7. Наявність документально підтвердженого досвіду розроблення ТЕО — 2 бали, розроблення ПКД — 3 бали, будівництва — 10 балів. Максимум — 15 балів за наявність досвіду з розроблення ТЕО+ПКД+будівництва СЕС на одному об'єкті. Заявки без наявного досвіду не розглядатимуть (цей критерій оцінюють за наданими резюме та актами виконаних робіт). 8. Наявність рекомендацій від замовників. Заявки порівнюють між собою. Максимум — 4 бали. 9. Терміни виконання проєкту. Підрядник, який запропонує найкоротші терміни виконання, отримає 5 балів. Решту заявок порівнюють між собою. Максимум — 5 балів. <p>Максимальна загальна кількість балів - 100.</p> <p>Коли надані пропозиції оцінять, то сформуєть рейтинговий перелік Учасників. Якщо під час укладання договору виявиться, що Переможець не може виконати договірні обов'язки на умовах, визначених у тендерній документації, БО «Фонд Енергетична Дія для України» залишає за собою право розглянути наступного за рейтингом Учасника.</p> <p>Учасник відповідає за одержання всіх потрібних дозволів, сертифікатів на предмет закупівлі та самостійно несе всі витрати, щоб отримати ці документи.</p>
2	<p>Оцінка конкурсних пропозицій (тендерні процедури)</p>
2 1	<p>До участі в конкурсному доборі допускають тендерні пропозиції, які повністю відповідають умовам цього тендерного оголошення.</p> <p>Тендерні пропозиції мають бути чинними та не підлягатимуть внесенню змін із боку учасників тендера (далі — Учасників), що їх подали, до повного завершення надання послуг.</p> <p>Тендерні документи повинні бути підписані уповноваженою особою Учасника та засвідчені печаткою (за її наявності). Учасник має надіслати їх в електронному вигляді (у форматі PDF) на електронну адресу БО «Фонд Енергетична Дія для України» a.korol@energyactua.com із темою листа “Тендер ЕРС Рівне 2 та Назва учасника” до 23 год. 59 хв. “21” червня 2024 р. Усі тендерні пропозиції, що організатор тендера (далі - Організатор) отримає після кінцевого терміну їх подачі, не розглядатимуть.</p> <p>Оцінку конкурсних пропозицій, що надійшли, розпочинають на наступний робочий день після завершення кінцевого терміну їх подання.</p> <p>Визначатимуть переможця тендера (далі — Переможець), розглядаючи та перевіряючи надані пропозиції на відповідність умовам конкурсу, викладеним у тендерній документації.</p> <p>Результати тендера Організатор повідомить Учасникам електронною поштою протягом трьох робочих днів від моменту ухвалення рішення про Переможця.</p>
3	<p>Зауваги</p>
3 1	<p>Відсутність будь-яких запитань або уточнень стосовно змісту та викладення вимог конкурсної документації з боку учасників означатиме, що учасники, які беруть участь в цьому доборі, повністю усвідомлюють зміст цієї конкурсної документації та вимоги, викладені організатором.</p>

У випадку підроблення документів, печаток, штампів та бланків чи використання підроблених документів, печаток, штампів, учасник несе кримінальну відповідальність відповідно до Кримінального Кодексу України.

Факт подання конкурсної пропозиції учасником - фізичною особою-підприємцем, що є суб'єкт персональних даних, вважають безумовною згодою суб'єкта персональних даних щодо обробки організатором і замовниками її персональних даних у зв'язку з участю в процедурі конкурсного добору відповідно до Закону України "Про захист персональних даних".

В усіх інших випадках факт подання конкурсної пропозиції учасником – юридичною особою, що є розпорядник персональних даних, вважають підтвердженням наявності у неї права на обробку персональних даних, а також надання такого права організатору та замовникам як одержувачам зазначених персональних даних від імені суб'єкта (власника). Таким чином, відповідальність за неправомірну передачу організатору та замовникам персональних даних, а також їх обробку, несе винятково учасник, що подав конкурсну пропозицію.

Розрахунки за надані послуги проводитимуть безготівковим перерахунком коштів на рахунок Виконавця після прийняття наданих послуг Замовником на підставі підпису актів виконаних робіт.

Якщо Учасник надав аномально низьку комерційну пропозицію (меншу на 40 або більше відсотків від ціни комерційних пропозицій Учасників), Учасник повинен надати на вимогу Організації обґрунтування в довільній формі щодо вартості відповідних товарів, робіт чи послуг тендерної пропозиції протягом одного робочого дня.

Обґрунтування аномально низької ціни тендерної пропозиції може містити, але не обмежуватися, інформацію про:

- 1) досягнення економії завдяки застосованому технологічному процесу виробництва товарів, порядку надання послуг чи технології будівництва;
- 2) сприятливі умови, за яких Учасник може постачати товари, надати послуги чи виконати роботи, зокрема, спеціальна цінова пропозиція (знижка);
- 3) отримання державної допомоги згідно з законодавством.

Організація може відхилити тендерну пропозицію з аномально низькою ціною, якщо Учасник не надав належного обґрунтування наданої комерційної пропозиції впродовж одного робочого дня.

3	<p>Додаткові зауваги</p> <p>Учасник приймає до уваги та погоджується з тим, що Організатор залишає за собою право вимагати від Учасника додаткові документи та/або інформацію, що підтверджують відповідність окремих положень документів вимогам та умовам цього тендерного оголошення.</p> <p>Організатор має право дискваліфікувати учасника тендера, у разі ненадання Організатору вказаних документів в оголошенні протягом одного робочого дня.</p> <p>Учасник цієї загальної процедури (відкритого тендера) приймає до уваги та погоджується з нерозголошенням та конфіденційністю наданої інформації та даних про досліджуваний об'єкт, поки виконуватиме всі роботи. Протягом терміну дії договору та після його закінчення повинна бути забезпечена конфіденційність будь-яких даних, які стосуються розробленої документації та будівництва, а також конфіденційність будь-якої іншої інформації, включно з наданими документами та інформацією, отриманої завдяки обміну, яка стала відома Виконавцю під час розроблення документації та будівництва. Це положення також стосується випадків, коли документація та інформація не позначені як секретні або конфіденційні. Без попереднього письмового дозволу Виконавець не повинен надавати третім особам доступ до створених документів та/або результатів роботи будь-якого роду.</p> <p>Учасник, надсилаючи документи для участі в загальній процедурі (відкритому тендері), за цим тендерним оголошенням підтверджує розуміння та згоду з тим, що:</p> <ol style="list-style-type: none"> 1. Організатор може відхилити його тендерну пропозицію у випадку, якщо пропозиції інших Учасників міститимуть вигідніші умови. 2. Організатор не обмежений у прийнятті будь-якої іншої пропозиції з вигіднішими для нього умовами або відмові всім Учасникам. <p>Учасник розуміє та приймає те, що всі супутні витрати на підготовку пропозицій для участі в цьому тендері, покладені винятково на Учасника. Їх не може відшкодувати БО «Фонд Енергетична Дія для України».</p> <p>Якщо БО «Фонд Енергетична Дія для України» не отримає достатню кількість пропозицій від Учасників, то організація залишає за собою право продовжити тендер. Повідомлення про продовження тендера буде розміщене на сторінці організації. А також задля забезпечення достатньої кількості учасників Організатор може провести прямі перемовини з потенційними Учасниками.</p> <p>За результатами оцінки усіх конкурсних пропозицій визначають ту пропозицію, що отримала найвищу оцінку за всіма критеріями (на рівні 60 балів або більше). Таку пропозицію вважатимуть найбільш вигідною.</p>
3	<p>Відхилення конкурсних пропозицій</p>
3	<p>Щоб правильно оформити конкурсну пропозицію, Учасник вивчає всі інструкції, форми, терміни, наведені в конкурсній документації. Неспроможність подати всю інформацію, яку потребує конкурсна документація, або подання конкурсної пропозиції, яка не відповідає всім вимогам, буде віднесена на ризик учасника та може бути підставою відхилити конкурсну пропозицію.</p> <p>Організатор має право відхилити конкурсну пропозицію, якщо:</p> <ol style="list-style-type: none"> 1) Учасник: <ul style="list-style-type: none"> - не відповідає встановленим кваліфікаційним/кваліфікаційному критеріям та/або наявні підстави, встановлені в п. 4.1 розділу III; - зазначив у конкурсній пропозиції неправдиву інформацію, суттєву під час визначення результатів процедури конкурсного добору, цю неправдиву інформацію виявив Організатор; - визначив конфіденційною інформацію, що не може бути визначена як конфіденційна відповідно до вимог законодавства; 2) конкурсна пропозиція Учасника: <ul style="list-style-type: none"> - не відповідає умовам технічного завдання та іншим вимогам щодо предмета договору; - викладена не українською мовою;

	<p>- є такою, строк дії якої закінчився;</p> <p>3) Переможець:</p> <ul style="list-style-type: none"> - не надав документи (або надав неповний пакет документів), передбачених конкурсною пропозицією; - відмовився від укладання договору про закупівлю.
Розділ VI. Результати конкурсного добору та укладання договору про закупівлю	
1	Організатор скасовує конкурсний добір чи визнає його таким, що не відбувся
1 · 1	<p><u>Організатор скасовує конкурсний добір у разі:</u></p> <ul style="list-style-type: none"> - відсутності подальшої потреби в закупівлі товарів, робіт чи послуг; - відсутності фінансування на предмет закупівлі. <p><u>Організатор має право визнати конкурсний добір таким, що не відбувся, в разі:</u></p> <ul style="list-style-type: none"> - якщо добір неможливий унаслідок дії непереборної сили; - скорочення видатків на закупівлю товарів, робіт чи послуг; - у разі не отримання достатньої кількості пропозицій (трьох) для оцінки. <p>У разі скасування конкурсного добору або визнання його таким, що не відбувся, Організатор протягом 2 (двох) робочих днів з дня ухвалення відповідного рішення оприлюднює його на своїй офіційній сторінці.</p>
2	Особливості та строк укладання договору

2 · 1	<p>Замовник, Платник та Переможець укладають трьохсторонній договір. (покликання на Договір).</p> <p>Замовник та Платник укладають договір із виконавцем-переможцем конкурсного добору протягом строку дії його пропозиції, не пізніше ніж через 10 (десять) робочих днів з дня ухвалення рішення про намір укласти договір.</p> <p>Щоб укласти договір, Переможець має надати нижчезазначені документи/інформацію протягом 2 робочих днів від дати оголошення результатів тендера. Такі документи/інформацію надають в електронному вигляді. У випадку ненадання або часткового ненадання документів/інформації, БО «Фонд Енергетична Дія для України» залишає за собою право розглянути наступного за рейтингом Учасника.</p> <p>Перелік обов'язкових документів, які має надати Переможець:</p> <p>Для учасників, що є фізичні особи-підприємці:</p> <ul style="list-style-type: none"> - Витяг із реєстру платників ПДВ (у разі, якщо Учасник є платник ПДВ) або інформацію в довільній формі про те, що Учасник не є платник ПДВ. <p>Для учасників, що є юридичні особи:</p> <ul style="list-style-type: none"> - Сканована копія статуту Учасника (в останній редакції) або іншого установчого документа Учасника у форматі PDF (за наявності); - Документи, що підтверджують наявність права підписання договору (зокрема, але не обмежуючися ними): протокол загальних зборів учасників; наказ про призначення; довіреність або інший документ, зважаючи на вимоги статті 44 ЗУ "Про товариства з обмеженою та додатковою відповідальністю" чи статті 70 ЗУ "Про акціонерні товариства" (у форматі PDF); - Витяг із реєстру платників ПДВ (у разі, якщо Переможець є платник ПДВ) або інформацію в довільній формі про те, що Переможець не є платник ПДВ. <p>Для об'єднання учасників:</p> <ul style="list-style-type: none"> - Сканована копія статуту Учасника (в останній редакції) або іншого установчого документа Учасника у форматі PDF (за наявності); - Документи, що підтверджують наявність права підписання договору (зокрема, але не обмежуючися ними): протокол загальних зборів учасників; наказ про призначення; довіреність або інший документ, зважаючи на вимоги статті 44 ЗУ "Про товариства з обмеженою та додатковою відповідальністю" або статті 70 ЗУ "Про акціонерні товариства" (у форматі PDF); - Витяг із реєстру платників ПДВ (у разі, якщо Переможець є платник ПДВ) або інформацію в довільній формі про те, що Переможець не є платник ПДВ.
2 · 2	<p>Кінцева вартість об'єкта буде визначена на основі виготовленого ПКД та буде додатково узгоджуватися з Платником. Платник має право після розроблення ПКД розірвати підписаний договір, якщо запропонована на основі ПКД вартість будівництва СЕС перевищуватиме бюджет даного проекту або суттєво різнитиметься від індикативної вартості будівництва наданої в цьому тендеру. У випадку розриву відносин Замовник має право використовувати ТЕО та ПКД у своїй подальшій роботі.</p>
3	<p>Дії організатора в разі відмови переможця конкурсного добору підписати договір</p>
3 · 1	<p>У разі відмови Переможця від підписання договору, не укладення договору з вини Переможця або ненадання Замовнику та Платнику підписаного Виконавцем-Переможцем договору в строк, що не перевищує 5 (п'яти) робочих днів з дати підписання договору Замовником та Платником, Організатор відхиляє конкурсну пропозицію такого учасника й визначає наступного за рейтингом учасника переможцем.</p>
4 ·	<p>Строки виконання проекту</p>
	<p>Проект буде виконаний протягом червня-вересня 2024 року.</p>

Додаток №1
до конкурсної документації

ФОРМА “КОМЕРЦІЙНА ПРОПОЗИЦІЯ”¹

(форма, що подає учасник на фірмовому бланку)

_____ 2024 р.

Кому: Благодійній Організації «Фонд Енергетична Дія для України»

Найменування предмета договору згідно з конкурсною документацією: “Реконструкція електричних мереж способом влаштування сонячної електростанції на даху комунального некомерційного підприємства «Міська лікарня №2» Рівненської міської ради, розташованої за адресою: м. Рівне, вул. О. Олеся, 13”

Зокрема, розроблення техніко-економічного обґрунтування, проєктно-кошторисної документації, надання обладнання, товарів і матеріалів, а також виконання транспортних, монтажних, пусконаладжувальних та інших робіт і послуг, потрібних ввести об’єкт в експлуатацію.

Найменування учасника: _____

(повна назва організації учасника)

в особі _____

(прізвище, ім'я, по батькові, посада відповідальної особи)

уповноважений повідомити наступне:

1. Вивчивши конкурсну документацію, технічні, якісні та кількісні характеристики предмета договору, ми уповноважені на підписання Договору, маємо можливість поставити товари, виконати роботи та надати послуги, які є предметом договору, виконати вимоги Організатора конкурсного добору на умовах, зазначених у цій пропозиції.

2. Адреса (юридична, поштова) учасника _____

3. Телефон/факс _____

4. Відомості про керівника (ПБ, посада, номер контактного телефону) – для юридичних осіб

5. Форма власності, юридичний статус підприємства (організації), організаційно-правова форма господарювання, дата утворення, спеціалізація _____

6. Код ЄДРПОУ (для юридичних осіб) (ідентифікаційний номер фізичної особи – платника податків та інших обов'язкових платежів) _____

7. Номер свідоцтва/витягу про реєстрацію платника податку на додану вартість/єдиного податку та індивідуальний податковий номер – для Учасника, який є платником податку на додану вартість _____

8. Банківські реквізити _____

9. ПБ, зразок підпису, посада особи (осіб), уповноваженої (уповноважених) підписувати документи конкурсної пропозиції учасника _____

10. ПБ, зразок підпису, посада особи (осіб), уповноваженої (уповноважених) підписувати документи за результатами процедури закупівлі (договір про закупівлю) _____

11. Ціна:

11.1 СЕС 1: Загальна вартість пропозиції (розроблення ТЕО та єдиного ПКД на два пускові комплекси та будівництво I та II пускових комплексів (включаючи кошти на Технагляд) дахової СЕС, враховуючи

можливість передачі виробленої електроенергії сусідньому корпусу Лікарні (харчблок) становить _____ грн (зваживши на всі податки, збори та обов'язкові платежі) - *вказати цифрами та словами.*

Окремо вартість ТЕО: _____ (грн)

Вартість ПКД: _____ (грн)

Вартість будівництва: _____ (грн)

Запропоноване обладнання для I та II пускових комплексів (вказати яка кількість відноситься до якого пускового комплексу):

№ з/п	Найменування	Інформація учасника
1	Потужність СЕС за ФЕМ, кВт	
2	Виробник фотоелектричних модулів, одинична потужність	
3	Вартість ФЕМ, грн	
4	Потужність СЕС за інверторами, кВт	
5	Виробник інвертора, одинична потужність	
6	Вартість інвертора, грн	
7	Розрахункова річна генерація СЕС, кВт*год/рік	
8	Загальна сума тендерної пропозиції, тис. грн, зокрема:	
8.1	вартість розроблення ТЕО+ ПКД, тис. грн	
8.2	вартість будівельної частини (БМР+ПНР, обладнання та матеріали), тис. грн	

- *Вказані потужності СЕС є винятково розрахунковими та будуть використані для вибору переможця тендера. Остаточна потужність СЕС та АКБ буде визначена на основі розроблених ТЕО та ПКД.*

12. Ми згодні дотримуватися умов конкурсної пропозиції протягом не менше за 40 (сорок) днів із дати кінцевого строку подання конкурсних пропозицій.

13. Якщо наша конкурсна пропозиція буде прийнята, ми зобов'язуємося підписати договір із Замовником за строк, визначений у конкурсній документації.

14. Строк реалізації проєкту _____ (кількість календарних днів з дати підписання договору).

(Посада, прізвище, ініціали, підпис керівника або уповноваженої особи Учасника, завірені печаткою (в разі наявності)).

МП

Додаток № 2
до конкурсної документації

I. ПЕРЕЛІК ДОКУМЕНТІВ, ЩО ВИМАГАЄ ОРГАНІЗАТОР ДЛЯ ПІДТВЕРДЖЕННЯ ВІДПОВІДНОСТІ КОНКУРСНОЇ ПРОПОЗИЦІЇ УЧАСНИКА КВАЛІФІКАЦІЙНИМ КРИТЕРІЯМ

1. Наявність обладнання, матеріально-технічної бази та технологій

Довідку оформлюють на фірмовому бланку (у разі наявності таких бланків) за підписом керівника або уповноваженої особи учасника конкурсного добору про наявність обладнання, матеріально-технічної бази та технологій, потрібних постачати товари, виконувати роботи та надавати послуги, що є предметом договору (Зразок №1).

Зразок №1

№ _____

від _____

ДОВІДКА

про наявність обладнання, матеріально-технічної бази та технологій

За предметом договору (*назва предмету договору*), (*найменування учасника*) має у своїй власності обладнання, матеріально-технічну базу та технології, потрібні постачати товари, виконувати роботи та надавати послуги:

№	Обладнання, матеріально-технічна база та технології	Од. виміру	Кількість	Підстава користування (власне, орендоване, інше право користування, на підставі договору)

Вищеперелічене є цілком достатнім для виконання вимог, наведених у “Технічному завданні” конкурсної документації за зазначеним предмету договору.

Керівник Учасника конкурсного добору

Прізвище, ініціали

(або уповноважена особа)

(підпис)

М.П. (у разі її використання)

2. Наявність працівників відповідної кваліфікації, які мають потрібні знання та досвід.

Довідка оформлюють на фірмовому бланку (у разі наявності таких бланків) за підписом керівника або уповноваженої особи Учасника щодо наявності працівників відповідної кваліфікації, які мають потрібні знання та досвід постачати товари, виконувати роботи та надавати послуги за предметом договору (Зразок №2).

Зразок №2

№ _____

від _____

ДОВІДКА

щодо наявності працівників відповідної кваліфікації, які мають потрібні знання та досвід

(Найменування Учасника) має працівників відповідної кваліфікації, які мають потрібні знання та досвід постачати товари, виконувати роботи та надавати послуги за предметом договору (назва предмету договору):

№	Посада	ПІБ	Стаж на аналогічній посаді (від 1 року)	Наявність допусків, сертифікатів, посвідчень, потрібних виконувати роботи підвищеної небезпеки (висотні роботи, електробезпека, охорона праці, пожежна безпека, технологія робіт)

Вищеперелічене є цілком достатнім для виконання вимог, наведених у “Технічному завданні” конкурсної документації за зазначеним предметом договору.

Керівник Учасника конкурсного добору

Прізвище, ініціали

(або уповноважена особа)

(підпис)

М.П. (у разі її використання)

3. Наявність документально підтвердженого досвіду виконання аналогічного (аналогічних) за предметом договору (договорів).

Довідка в довільній формі, за власним підписом Учасника/уповноваженої особи Учасника та завірена печаткою (у разі її використання) з інформацією про досвід виконання аналогічних договорів (ТЕО, ПУД, Будівництво СЕС за 2020-2024 роки) з уведенням мережевої (гібридної) СЕС в експлуатацію. У довідці про кожен із об'єктів

надають інформацію про потужність станції, адресу її встановлення та замовника. У довідці зазначте також загальний досвід будівництва СЕС, розроблення ТЕО та ПКД (якщо такий наявний).

За наявності додайте, будь ласка, ліцензії, які має ваша компанія (СС1, СС2, СС3), декларацію відповідності матеріально-технічної бази.

Суб'єкт, що бере участь у тендері повинен орієнтувати, що в разі встановлення згідно з ПКД класу наслідків СС2, він має мати потрібні дозвільні документи. В іншому випадку Платник може не підписати чи розірвати контракт, надавши перевагу іншому учаснику.

II. ПЕРЕЛІК ДОКУМЕНТІВ, ЯКІ ВИМАГАЄ ОРГАНІЗАТОР КОНКУРСНОГО ДОБОРУ

ПРО НАЯВНІСТЬ/ВІДСУТНІСТЬ ПІДСТАВ ДЛЯ ВІДМОВИ В УЧАСТІ У ПРОЦЕДУРІ КОНКУРСНОГО ДОБОРУ ТА ВІДХИЛЕННЯ КОНКУРСНОЇ ПРОПОЗИЦІЇ

№ п/п	Організатор ухвалює рішення про відмову учаснику в участі у конкурсному доборі та відхиляє конкурсну пропозицію учасника у випадках (ситуаціях), наведених нижче:	Учасник повинен в складі конкурсної пропозиції надати таку інформацію:
-------	---	--

<p>1.</p>	<p>Організатор приймає рішення про відмову учаснику в участі у процедурі конкурсного добору та відхиляє конкурсну пропозицію учасника в разі, якщо учасник:</p> <ol style="list-style-type: none"> 1) банкрут або почав процедуру ліквідації, його діяльність контролюють у судовому порядку, уклав угоду з кредиторами, призупинив підприємницьку діяльність, має підстави здійснювати вищеперелічені процедури або перебуває в будь-якій аналогічній ситуації, що виникає з національного законодавства або положень; 2) безпосередньо або особи, що мають повноваження щодо представництва, ухвалення рішень або контролю над ним, були засуджені за злочин, що стосується їх професійної поведінки, відповідно до рішення суду, яке набрало законної сили; 3) винен у тяжких професійних провинах і це доведено засобами, які організатор може обґрунтувати; 4) не виконав зобов'язань щодо сплати внесків на соціальне страхування або податків відповідно до законодавства країни, де він зареєстрований, або зі зобов'язаннями країни одержувача гранту, або тих країн, де договір мають виконувати; 5) він або особи, що мають повноваження щодо представництва, ухвалення рішень або контролю над ним, були засуджені за шахрайство, корупцію, причетність до злочинної організації чи відмивання грошей і рішення суду набрало законної сили; 6) використовує дитячу працю, чи примусову працю та/або практикує дискримінацію та/або не поважає право на свободу асоціацій та право на організацію та участь у колективних переговорах відповідно до основних конвенцій Міжнародної організації праці (МОП). 	<p>Довідка в довільній формі про те, що учасник конкурсного добору не перебуває у жодній з перелічених випадків (ситуацій), за підписом уповноваженої особи учасника та завірену печаткою (в разі її використання).</p> <p>Організатор конкурсного добору має право розслідувати будь-який із перерахованих вище випадків (ситуацій), якщо в нього є розумні підстави сумніватися у змісті такого підтвердження.</p>
<p>2.</p>	<p>Договори не мають бути укладені з тими учасниками, які:</p> <ol style="list-style-type: none"> 1) підлягають під конфлікт інтересів; 2) винні в наданні недостовірної інформації, яку вимагав організатор як умову участі в процедурі конкурсного добору, або не надають таку інформацію; 3) співпрацюють з російською федерацією, білорусією та пов'язаними з ними особами. <p>Учасник процедури конкурсного добору несе повну відповідальність за достовірність інформації та документів, які надані в складі пропозиції, згідно із законодавством України.</p>	<p>Довідка в довільній формі про відсутність конфлікту інтересів за підписом уповноваженої особи учасника й завірена печаткою (в разі її використання).</p>

Примітка:

- усі сторінки конкурсної пропозиції повинні бути пронумеровані та підтвержені печаткою (в разі її використання).
- усі документи (за винятком сторінок оригіналів, виданих іншими установами), повинні містити підпис учасника/уповноваженої особи учасника конкурсного добору.

ВИХІДНІ ДАНІ ОБ'ЄКТА:

1. Загальні вимоги:

Цей тендер проводиться на такі види робіт:

- розроблення ТЕО;
- розроблення ПКД;
- будівництво.

Одне ТЕО та одне ПКД потрібно розробити на два пускові комплекси, де І пусковий - повноцінний комплекс, що самостійно функціонує незалежно від того чи реалізовано ІІ-ий, а ІІ - доповнення (додаткова частина-продовження І-го) до першого (підвищення/збільшення технічних параметрів І пускового, наприклад: створення окремого фотополя, або додаткових фотомодулів з інвенторам(-ами), або додаткові АКБ та інше).

Передбачено встановлення дахової СЕС для власного споживання електроенергії (без передачі в зовнішню мережу).

Передбачено, що СЕС буде встановлена на даху будівлі КНП «Міська лікарня №2» Рівненської міської ради і частина згенерованої електроенергії буде передана сусідньому корпусу лікарні (харчоблок), де розташоване найбільше енергоспоживальне обладнання. Звертаємо Вашу увагу, між цими корпусами вже існує лінія, яка не використовується. Протокол перевірки ізоляції кабелю додається до вихідних даних.

Потужність СЕС вибирають так, щоб отримати максимальний відсоток самозабезпечення електроенергією із використанням максимальної ефективної площі даху придатної для встановлення ФЕМ.

Кінцева вартість об'єкта буде визначена на основі виготовленого ПКД та буде додатково узгоджуватися з Платником. Платник має право після розроблення ПКД розірвати підписаний договір, якщо запропонована на основі ПКД вартість будівництва СЕС перевищуватиме бюджет даного проекту або суттєво різнитиметься від індикативної вартості будівництва наданої в цьому тендеру.

Бюджет проекту становить не більше ніж 74 879 євро на розроблення ТЕО, ПКД та будівництво двох пускових комплексів з технічним наглядом.

З них 44 879 євро – грантові кошти, на які необхідно розробити ТЕО, ПКД та реалізувати І пусковий комплекс

Та 30 000 євро – можливе співфінансування громади на будівництво ІІ пускового комплексу, на який можливо буде заключатись окремий прямий договір між переможцем та Департаментом економічного розвитку Рівненської міської ради, де БО вже не буде виступати стороною цих договірних відносин або ж громада проведе окремий тендер на цю частину співфінансування.

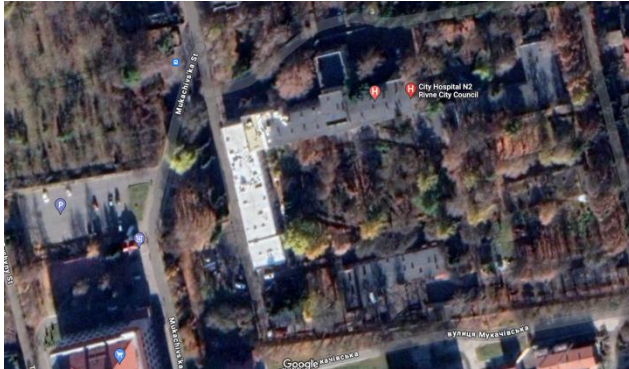
2. Перелік вихідних даних для передпроектних розрахунків

№ з/п	Найменування	Од. вим.	Показник
1	Найменування корпусу (будівлі, де встановлюватимуть ФЕМ) (див. нижче)	-	Головний корпус
2	Площа частини покрівлі, придатної для розміщення СЕС	м2	Визначити на ТЕО
3	Тип матеріалу покрівлі	-	Покрівль вкрита мінераловатними плитами товщиною 250 мм, покрівельний килим влаштований з ПВХ

			мембрани типу Fatrafol 810
4	Річне споживання електроенергії лікарнею (2023)	кВт*год	270,387 тис кВт год
5	Споживання електроенергії харчоблоком	кВт*год	Визначити на обстежені

* Це розрахункові дані. Під час розроблення ТЕО та ПКД підрядник повинен поїхати на об'єкт та провести виміри.

Посилання на локацію лікарні - <https://maps.app.goo.gl/S3P2nGv7NCi7iZCz6>



- Електросистема лікарні є в задовільному стані.
- Тариф на електроенергію: 7,05 грн/кВт-год (квітень 2024)

- Посилання на документи з вихідними даними про об'єкт, інформацією про споживання е/е лікарнею за 2021-2024 рр. та фото:
https://drive.google.com/drive/folders/1NvDOvp30BU9Pl_TfcddhchHp6fwx2kXJ?usp=share_link

Затверджено

Благодійна Організація «Фонд «Енергетична Дія для України»»

Директор Онішук Ю.М. / _____ /

20.05.2024 р.

ТЕХНІЧНЕ ЗАВДАННЯ БО «ФОНД «ЕНЕРГЕТИЧНА ДІЯ ДЛЯ УКРАЇНИ» НА РОЗРОБКУ ТЕХНІКО-ЕКОНОМІЧНОГО ОБҐРУНТУВАННЯ, ПРОЄКТНО-КОШТОРИСНОЇ ДОКУМЕНТАЦІЇ ТА БУДІВНИЦТВО СОНЯЧНОЇ ЕЛЕКТРОСТАНЦІЇ ДЛЯ КОМУНАЛЬНОГО НЕКОМЕРЦІЙНОГО ПІДПРИЄМСТВА «МІСЬКА ЛІКАРНЯ №2» РІВНЕНСЬКОЇ МІСЬКОЇ РАДИ, РОЗТАШОВАНОЇ ЗА АДРЕСОЮ: М. РІВНЕ, ВУЛ. О. ОЛЕСЯ, 13.

ЧАСТИНА 1. ТЕО.

I. Загальний огляд ТЕО

Мета

Підготовка техніко-економічного обґрунтування (далі – ТЕО) децентралізованих енергетичних рішень для допомоги (наприклад для аварійного живлення або зменшення витрат на комунальні послуги електропостачання і економії коштів) та доцільності (економічного ефекту) використання фотоелектричної (сонячної) станції в діяльності об'єкту комунального некомерційного підприємства «Міська лікарня №2» Рівненської міської ради, розташованої за адресою: м. Рівне, вул. О. Олесья, 13.

Ідея

Техніко-економічне обґрунтування виконується з метою вибору оптимального рішення для проекту будівництва сонячної електростанції (далі - СЕС) для додаткового енергозабезпечення комунального некомерційного підприємства «Міська лікарня №2» Рівненської міської ради, розташованої за адресою: м. Рівне, вул. О. Олесья, 13, у відібраній громаді. На основі ТЕО планується підготувати проектно-кошторисну документацію та розпочати будівництво СЕС.

Передбачено, що фотомодулі будуть встановлені на даху головного корпусу будівлі КНП «Міська лікарня №2» і частина згенерованої електроенергії буде передаватися сусідньому корпусу лікарні, де знаходиться найбільше енергоспоживаюче обладнання (харчоблок). Звертаємо Вашу увагу, що вже існує лінія, яка з'єднує ці корпуси, що не використовується. Протокол перевірки ізоляції цього кабелю додається до вихідних даних.

Загальні положення

Техніко-економічні обґрунтування повинні бути розроблені українською мовою, відповідно до технічного завдання, описаного в цьому документі та ДБН А.2.2-3:2014 (згідно пункту 5 та додатку В). Всі авторські права на документи розробниками будуть передані БО «Фонд «Енергетична дія для України»» після належної оплати.

ТЕО повинно бути ґрунтовним та зрозумілим документом, але без надлишкового тексту та другорядної інформації (інформації, що не має прямого зв'язку з метою та завданням реалізації проекту). Рекомендований обсяг ТЕО складає 15-30 сторінок машинодруку.

Інформація повинна подаватися доступно, за можливості, лаконічно, з використанням загальноприйнятих термінів, без множинного трактування. Текст слід раціонально форматувати для легкості візуального сприйняття та супроводжувати необхідною кількістю графічних об'єктів (світлинами, мапами, графіками, схемами, таблицями). Допускається збільшення кількості графічних об'єктів, якщо це покращує сприйняття наведеної інформації. Графічні об'єкти, що допускають неоднозначне трактування, повинні мати коментарі (пояснення) в тексті або у вигляді примітки.

ТЕО може бути оформлене як єдиним цілісним документом, так і документом з додатками, але при цьому додатки повинні сприйматися як необхідна (ключова) складова, яка легко знаходиться та читається під час розгляду ТЕО. Не рекомендується дублювати інформацію в основному тексті та додатках, розділяти інформацію, що має єдину думку між різними додатками, або перевантажувати документ додатками.

Висновки, що сформульовані в ТЕО, повинні логічно слідувати з наведеного тексту, бути очевидними та обґрунтованими. Формулювання висновків повинно відбуватися в межах заданих параметрів (мети, стану Об'єкту, місця встановлення, бюджету тощо). Висновки, що виходяться за межі таких параметрів, в подальшому не враховуються.

Всі розрахунки повинні бути надані у форматі Excel для визначення їхньої достовірності.

Ключовим є дотримання бюджету проекту, який не повинен перевищувати 74 879 Євро (або іншої письмово повідомленої суми Замовником ТЕО) та раціональне використання такого бюджету при визначенні СЕС з урахуванням всіх особливостей Об'єкту.

В ТЕО необхідно розглянути:

1. Профіль діяльності Об'єкту та графік споживання електричної енергії, їх взаємозв'язок.
2. Види (типи) СЕС до 74 879 тис. євро, що можуть бути встановлені на Об'єкті, виходячи з його профілю діяльності, технічної оцінки стану будівлі, стану даху, стану електромережі, графіку споживання електричної енергії, інших параметрів та показників, що впливають на рішення щодо вибору типу та потужності СЕС:
 - Мережеву СЕС до 74 879 євро (як найбільш економічний варіант, що відповідає побажань громади та адміністрації лікарні).
 - Гібридну СЕС до 74 879 євро (варіант, який додасть безпеки в енергопостачанні Об'єкту, забезпечивши певну автономність при відключеннях).
3. Оптимальний варіант для даного Об'єкту (якщо необхідна потужність СЕС мережевої/гібридної для забезпечення годинної потреби в згенерованій електроенергії більша за попередній розглянуті варіанти).
4. Варіанти реалізації надлишків генерації СЕС в контексті можливості підключення харчблоку
5. Формат реалізації двох пускових комплексів у відповідності до наявних бюджетів

В т.ч розглянути можливість передачі електроенергії поблизу розташованим об'єктам комунальної власності, зокрема, додаткове підключення до харчблоку. Просимо надати загальний опис даного рішення та орієнтовні розрахунки вартості з врахуванням матеріалів та необхідної документації.

Всі роботи, пов'язані з підготовкою техніко-економічного обґрунтування, повинні бути завершені протягом 25 календарних днів.

II. Технічне завдання тендеру

Обсяг робіт та результати

Важливим елементом буде систематичний контроль якості ТЕО на усіх етапах розробки. Для цього потрібна постійна координація з БО «Фонд «Енергетична дія для України»» та зацікавленими сторонами під час реалізації проектної діяльності (погодити зміст ТЕО, обрані потужності СЕС, опрацювання коментарів від БО «Фонд «Енергетична дія для України»» чи іншої організації, яка опікується проектом).

Очікувані заходи, які мають бути виконані учасниками тендеру:

- Врахувати, що вартість проекту становить до 74 879 євро, якщо інше не було повідомлено додатково офіційним листом до початку розробки ТЕО.
- Переможець тендеру повинен відвідати Об'єкт для розробки ТЕО для візуального огляду його стану та встановлення особливостей діяльності, але щонайменше один раз.
- Переможець тендеру повинен провести онлайн-зустрічі або особисті зустрічі із зацікавленими сторонами.
- Переможець тендеру повинен отримати графік споживання електричної енергії Об'єкту, а у випадку його відсутності з причин відсутності АСКОЕ, максимально достовірно змоделювати такий графік з урахуванням профілю діяльності Об'єкту.

- Переможець тендеру повинен дослідити місцезнаходження Об'єкту та з урахуванням розташування, орієнтації за азимутом, інсоляції регіону, графіку споживання електричної енергії, визначити потенційно можливі місця для встановлення СЕС, розрахувати потенціал по ФЕМ та сформулювати чіткі рекомендації.
- Переможець тендеру повинен бути здатним коротко та зрозуміло прокоментувати всі розрахунки та рекомендації, викладені в ТЕО, пояснити вибір даних для розрахунків та застосованих програм.
- Визначити місця в межах комунального некомерційного підприємства «Міська лікарня №2» Рівненської міської ради, розташованої за адресою: м. Рівне, вул. О. Олеся, 13 (на даху), де потенційно може бути встановлена СЕС.
- Мінімум один раунд коментування з боку БО «Фонд «Енергетична дія для України»» та інших зацікавлених сторін, а також доопрацювання на основі отриманих коментарів. БО «Фонд «Енергетична дія для України»» надасть коментарі не довше чим протягом 7 робочих днів. На опрацювання коментарів Переможець тендеру буде мати не більше 7 робочих днів.
- Переможець тендеру зобов'язаний надати проект ТЕО для ознайомлення Замовнику. Замовник надає Переможцю тендера коментарі з урахуванням коментарів від інших зацікавлених сторін. Строк на опрацювання пропозицій (зауважень) Переможцем тендеру не повинен перевищувати 7 календарних днів.

Примітка: Орієнтовний зміст техніко-економічного обґрунтування може змінюватися з об'єктивних причин. Будь-які зміни в обсязі робіт або компонентах техніко-економічного обґрунтування будуть заздалегідь узгоджені з Переможцем тендеру.

III. Компоненти техніко-економічного обґрунтування

1. Резюме

- стислий опис Об'єкту споживання (півсторінки);
- основне прийняте рішення, яке рекомендоване для реалізації у висновках може містити деталізацію такого рішення із коротким зазначенням, що саме рекомендовано або не рекомендовано реалізувати.

2. Вступ

- Передумови та контекст проекту, мета та обсяг, а також завдання техніко-економічного обґрунтування.
- Короткий технічний опис Об'єкту/ об'єктів (стан даху, конструкцій, електромереж, т. д.), які будуть забезпечуватися сонячною електростанцією. Якщо поблизу будуть об'єкти комунальної власності, серед яких буде розподілена вироблена від СЕС електроенергією, варто їх прописати.
- Профіль діяльності Об'єкту, його значення для громади та енергоспоживання. Варто сконцентрувати увагу лише на ключових особливостях, що суттєво впливають на висновки ТЕО (наприклад, сезонна робота, цілодобова робота, неможливість зупинок тощо).
- Короткий опис методології, яка буде використана для оцінки технічної та економічної доцільності.
- Вплив війни на комунальне некомерційне підприємство «Міська лікарня №2» Рівненської міської ради, розташованої за адресою: м. Рівне, вул. О. Олеся, 13 та громаду. Розписати, в кількох реченнях, наскільки громада (можливо навіть даний об'єкт) постраждала (чи не постраждала) від війни та відключень електроенергії.

3. Аналіз споживання електроенергії Об'єктом:

- Плани та схеми системи електропостачання комунального некомерційного підприємства «Міська лікарня №2» Рівненської міської ради, розташованої за адресою: м. Рівне, вул. О. Олеся, 13

Обов'язково додати однолінійну схему електропостачання, ситуаційний план з орієнтацією сторін світу (наприклад, вирізка з google/mars з позначенням Об'єкту і основними елементами). Плани електропостачання Об'єкту (за наявності). Необхідно додати кілька фото Об'єкту (даху чи земельної ділянки, загальні фото Об'єкту, включаючи щитову).

Опис системи електропостачання із зазначенням кількості та потужності електричних вводів.

b. Огляд споживання електроенергії комунального некомерційного підприємства «Міська лікарня №2» Рівненської міської ради, розташованої за адресою: м. Рівне, вул. О. Олесья, 13, включаючи добове (взимку та влітку) та сезонне споживання, пікові та критичні навантаження (профіль електричного навантаження). Аналіз повинен висвітлювати типові тренди споживання електроенергії до 2022 року та будь-які зміни з того часу, що базуються на даних мінімум за 1 рік.

d. Короткий опис обладнання, яке споживає електроенергію під час роботи комунальне некомерційного підприємство Міська лікарня №2» Рівненської міської ради, розташованої за адресою: м. Рівне, вул. О. Олесья, 13. Крім того, слід включити інформацію про наявні резервні джерела живлення. Необхідно підготувати таблицю з характеристиками всього основного обладнання, включаючи щомісячне споживання, необхідну потужність підключення та клас енергоефективності.

e. Короткий опис потенціалу ресурсів та заходів з енергоефективності, де це доцільно.

4. Техніко-економічний аспект проекту: Розрахунки та дослідження

a. Оцінка потенціалу сонячного випромінювання (за допомогою наявних програм) для даного Об'єкту. Зазначити джерело даних, що використані для розрахунку потенціалу (програмний продукт). Перевагою буде використання другого додаткового джерела для перевірки достовірності даних, але це не є обов'язковою вимогою.

b. Оптимальна пропозиція щодо встановленої потужності сонячної електростанції для Об'єкту.

Необхідно розглянути три варіанти (див. вище *Загальні положення*).

Для кожного з запропонованих значень встановленої потужності необхідно надати наступну інформацію:

- Обґрунтування вибраної потужності, виходячи з раніше прописаних вихідних даних. Визначення розміру генеруючих поверхонь (потужності) СЕС із врахуванням наявного місця встановлення, ефективної генерації та раціонального покриття графіку споживання. Навести обґрунтування визначеного розміру, прогноз генерації та графічне порівняння денної генерації та денного споживання.
- Внесок у споживання за наявності та відсутності електропостачання з мережі.
- Порівняння розрахункової добової генерації з поточними добовими графіками споживання електроенергії за чотири сезони.
- Розрахунок виробництва електроенергії за весь термін експлуатації СЕС.
- Орієнтовна загальна вартість будівництва, включаючи обладнання, матеріали та робочу силу, а також витрати на них.
- Приведена вартість електроенергії-LCOE (вартість сонячної енергії, виробленої протягом терміну служби сонячної електростанції, з врахуванням всіх супутніх витрат протягом терміну експлуатації).
- Простий термін окупності кожного типу СЕС, їх порівняння між собою, а також із вказівкою на вихідні дані або припущення, що застосовувалися при визначенні періоду окупності.

c. Інтеграція з існуючою енергетичною інфраструктурою, включаючи будь-яку необхідну модернізацію, а також узгодження роботи СЕС з роботою генератора (наявного або, за відсутності, потенційного).

d. Оцінка можливості виникнення надлишків генерації СЕС та пропозиції щодо їх реалізації. Пропозиції повинні бути реальними, конкретними та доступними для реалізації в поточних умовах при поточних ресурсах. Пропозиції «на перспективу», для реалізації яких відсутня нормативна база, або пропозиції що вимагають суттєвих інвестицій (від 20% кінцевої вартості проекту) при не прогнозованому результаті, а також пропозиції щодо яких невідомий (нерозкритий) механізм реалізації, не наводяться. Пропозиції, наведені в загальних рисах (наприклад, будівництво прямої лінії), вимагають деталізації: слід навести перелік заходів, схему підключення, документальне оформлення та механізм функціонування.

e. Схеми підключення та розміщення обладнання.

f. Візуалізація установки сонячної електростанції на даху (дозволяється винести в додатки).

g. Фото та відео з потенційного місця встановлення сонячної електростанції.

h. Можливість збільшення потужності сонячної електростанції в майбутньому.

5. Екологічні, соціальні та гуманітарні наслідки (не більше 2 сторінок). Коротко описати у разі, якщо це впливає на даний проект (якщо це не впливає, або незначний ефект дозволяється не відображати) наступні аспекти:

- a. Аналіз кількості людей, які отримають вигоду від проекту. Зацікавлені сторони та їхнє ставлення до проекту.
- b. Запропоновані заходи щодо підвищення кваліфікації персоналу об'єкту для експлуатації та обслуговування СЕС.
- c. Оцінка вуглецевого сліду до і після будівництва СЕС.

6. Основні рішення щодо реалізації інженерно-технічних заходів цивільного захисту.

7. Оцінка та управління ризиками

- a. Визначення потенційних ризиків та невизначеностей, пов'язаних з проектом (наприклад, технічних, фінансових, регуляторних, екологічних, пов'язаних з війною).
- b. Стратегії зменшення ризиків та плани на випадок надзвичайних ситуацій.
- c. Запропоновані заходи щодо підвищення кваліфікації персоналу об'єкту для експлуатації та обслуговування СЕС.

7. Висновки дослідження та рекомендації згідно даного ТЕО:

- a. Короткий виклад основних результатів техніко-економічного обґрунтування.
- b. Рекомендації щодо подальшої реалізації проекту.

8. Додатки

- a. Візуалізація станції на даху.
- b. Рисунки, графіки, діаграми, які вирішили винести до додатків.

ЧАСТИНА 2. ПКД.

ТЕХНІЧНА, ЯКІСНА ТА КІЛЬКІСНА ХАРАКТЕРИСТИКА ПРЕДМЕТУ ЗАКУПІВЛІ (технічне завдання):

Виготовлення проектно-кошторисної документації та виконання функції Замовника експертизи ПКД по об'єкту:
«Реконструкція системи електричних мереж на комунальному некомерційному підприємстві «Міська лікарня №2» Рівненської міської ради, розташованої за адресою: м. Рівне, вул. О. Олеся, 13»
(ДК 021:2015: 71320000-7 - Послуги з інженерного проектування)

«ПОГОДЖЕНО»

«ЗАТВЕРДЖУЮ»

Комунальне некомерційне підприємство
«Міська лікарня №2» Рівненської міської
ради,

Благодійна Організація «Фонд «Енергетична Дія для
України»»

_____/_____/_____
«__» _____ 2024 р.

Директор /Оніщук Ю.М./
«__» _____ 2024 р.

ЗАВДАННЯ НА ПРОЄКТУВАННЯ ПРОЄКТНО-КОШТОРИСНОЇ ДОКУМЕНТАЦІЇ (ПКД)

1.	НАЗВА ТА РОЗТАШУВАННЯ ОБ'ЄКТУ	Реконструкція системи електричних мереж на комунальному некомерційному підприємстві «Міська лікарня №2» Рівненської міської ради, розташованої за адресою: м. Рівне, вул. О. Олеся, 13
2.	ПІДСТАВА ДЛЯ ПРОЕКТУВАННЯ	Замовника проектно-кошторисної документації буде визначено на етапі розроблення ТЕО. Основа для співпраці: Договір між БО «Фонд «Енергетична дія для України» та Рівненською міською радою та _____ № _____ від _____
3.	ВИХІДНІ ДАНІ ДЛЯ ПРОЕКТУВАННЯ	<ul style="list-style-type: none"> Додаток 1 та 2 до договору № _____ від _____, 2024 р. між БО «Фонд «Енергетична дія для України»», _____ та _____ Завдання на виконання <p>Проектної документації за титулом: «Реконструкція системи електричних мереж на Комунальному некомерційному підприємстві «Міська лікарня №2» Рівненської міської ради, розташованої за адресою: м. Рівне, вул. О. Олеся, 13</p> <ul style="list-style-type: none"> Розроблене техніко-економічне обґрунтування (ТЕО); Вихідні дані згідно вимог діючого законодавства України; Надається погоджений Замовником звіт з обстеження технічного стану даху, який включає розрахунок несучою здатності (враховуючи вітрове та снігове навантаження). Звіт в обов'язковому порядку має містити перевірочний розрахунок конструкцій покриття з врахуванням навантаження від СЕС.
4.	ВИД БУДІВНИЦТВА	Реконструкція
5.	ТЕРМІН ПОЧАТКУ І ЗАКІНЧЕННЯ БУДІВНИЦТВА	Дата початку серпень 2024 р. Дата закінчення вересень 2024 р.
6.	ДАНІ ПРО ЗАМОВНИКА	Комунальне некомерційне підприємство «Міська лікарня №2» Рівненської міської ради Ідентифікаційний код юридичної особи: 01111032 Місцезнаходження юридичної особи: 33010, Україна, Рівненська обл., місто Рівне, вулиця Олександра Олеся, будинок, 13 Номер засобу зв'язку: +380 (67) 520-38-07 та Заступник Директора з технічних питань КНП «Міська лікарня №2» Олександр Коваленко 067-360-94-96 Адреса електронної пошти: zl_rivne@ukr.net
7.	ДЖЕРЕЛО ФІНАНСУВАННЯ	Фінансування на умовах співучасті: - БО «Фонд «Енергетична дія для України» за рахунок коштів гранту Deutsche Gesellschaft für Internationale Zusammenarbeit GmbH (далі — GIZ), у розмірі не більше 44 879 євро - Громада забезпечує фінансування у розмірі 30 000 євро Під загальним управлінням проектом Громадською організацією «Екоклуб»
8.	СТАДІЙНІСТЬ ПРОЕКТУВАННЯ	Розробка в одну стадію - «Робочий проект»
9.	ІНЖЕНЕРНІ ВИШУКУВАННЯ	Надаються представниками Замовника (або представниками громади): <ul style="list-style-type: none"> Надається погоджений Замовником звіт з обстеження технічного стану існуючого даху, який включає розрахунок несучою здатності (враховуючи вітрове та снігове навантаження). Звіт в обов'язковому порядку має містити перевірочний розрахунок конструкцій покриття з врахуванням навантаження від СЕС.

10.	ВИХІДНІ ДАНІ ПРО ОСОБЛИВІ УМОВИ БУДІВНИЦТВА	Сейсмічність району згідно ДБН В. 1.1-12-2014, карта ЗСР 2004-А України, становить 5 балів.
11.	ВКАЗІВКИ ПРО НЕОБХІДНІСТЬ РОЗРОБЛЕННЯ ОКРЕМИХ ПРОЕКТНИХ РІШЕНЬ	<ul style="list-style-type: none"> • Схему видавання потужності; • План розміщення обладнання; • Специфікацію на обладнання; • Кошторисну документацію; • Розрахунок класу наслідків (відповідальності) і категорії складності; • Пройти експертизу.
12.	ОБСЯГИ ПРОЕКТНИХ РОБІТ	<p>1. Передпроектні роботи. Розробка та узгодження із замовником технічного завдання на виконання проектних робіт щодо спорудження сонячної електростанції для об'єкту, згідно розробленого ТЕО в рамках цього проекту. В свою чергу на цьому етапі узгоджується склад та параметри основного обладнання станції, а також основні завдання проекту стосовно забезпечення потреб в енергії об'єкту, з урахуванням існуючої дозвільної потужності (концепція проекту).</p> <p>2. Проектні роботи. Розробка проектно-кошторисної документації для спорудження дахової сонячної електростанції з проведенням обов'язкової експертизи кошторисної частини проекту, з використанням дефектного акту (за потреби), або комплексної експертизи, залежно від класу наслідків (відповідності) будівель споруд, відповідно до вимог діючого законодавства України.</p> <p>Виконання робіт забезпечити відповідно до діючих на момент реалізації проекту норм, правил і стандартів в електротехнічній галузі, з урахуванням вимог вибухопожежобезпеки та безпечної експлуатації будівель і споруд.</p>
13.	ВИМОГИ ДО ПРОЕКТНИХ РОБІТ	<p>Проектом передбачити роботи зі встановлення сонячної електростанції, згідно розробленого ТЕО на об'єкті: «Реконструкція системи електричних мереж на комунальному некомерційному підприємстві «Міська лікарня №2» Рівненської міської ради, розташованої за адресою: м. Рівне, вул. О. Олесья, 13»</p> <p>Обов'язкові вимоги до проектування: СЕС має відповідати наступним вимогам:</p> <p>Сонячна електростанція (надалі СЕС), що генерує електроенергію лише для власного споживання підприємством та не передбачає видавання у зовнішню мережу:</p> <ol style="list-style-type: none"> 1. Розрахунок та вибір фотоелектричних модулів (ФЕМ) (у проекті застосувати фотоелектричні модулі класу Tier 1). Вказати загальну максимальну потужність. 2. Розрахунок та вибір інвертору(-ів), згідно розробленого ТЕО. Трифазний інвертор (дозволяється використовувати однофазні інвертори за умови, що вони можуть сумісно формувати 3-фазну мережу або потрібні для заживлення критичних споживачів, які під'єднані до однофазної мережі). Вказати максимальну потужність проектованого інвертору(-ів). 3. Розрахунок та вибір акумуляторних батарей (якщо їх встановлення рекомендовано та погоджено замовником згідно ТЕО). При підборі моделі акумуляторної батареї врахувати рекомендації виробника. 4. Комплект для прокладання сонячного кабелю та іншого комунаційного обладнання

		<ol style="list-style-type: none"> 5. Для збору потужності від генеруючої установки запроектувати розподільний щит 0,4кВт; 6. Місце встановлення та технічні параметри щита визначити проектом, щит облаштувати «розумним» лічильником електроенергії; 7. Вибір перерізу та марок кабельних ліній виконати згідно вимог ПУЕ; 8. Спроектвані мережі 0,4 кВт від проєктованих інверторів до розподільного щита 0,4 кВт до існуючого ввідно-розподільного пристрою (ВРП); спроектовані мережі 0,4 кВт від проєктованого щита 0,4 кВт до існуючого ВРП; 9. Розрахунок струмів КЗ з урахуванням підживлення від СЕС на шинах 0,4 кВт ВРП; 10. Розробити блискавкозахист та заземлення обладнання СЕС; 11. Передбачити систему моніторингу та керування СЕС, як з панелі керування так і дистанційно; 12. Трансформатори струму(за потреби); 13. Групи безпеки; Передбачити облаштування захисних пристроїв (автоматичні вимикачі, пристрої захисного вимкнення, запобіжники, роз'єднувачі тощо) для захисту DC та AC кабельних ліній від струмів короткого замикання кабельних ліній, захисту від комутаційних та атмосферних перенапруг. 14. Розроблена пояснювальна записка; 15. Оформлена специфікація обладнання та матеріалів. <p>2. Архітектурно-будівельні рішення:</p> <p>Систему кріплення сонячних панелей визначити з урахуванням розташування об'єкту та конструктивних особливостей місцерозташування СЕС на даху.</p> <p>Забезпечити доступ для можливості технічного обслуговування сонячної станції.</p> <p>Розташування сонячних панелей виконати таким чином, щоб забезпечити мінімально можливе затінення від будь яких оточуючих об'єктів.</p> <p>Виконання плану розміщення основного обладнання СЕС.</p> <p>Узгодити перелік обладнання, що буде під'єднано до СЕС, з БО «Фонд «Енергетична дія для України»».</p> <p>Передбачити паралельну роботу СЕС з дизельним електрогенератором. Переконатися, що вони можуть сумісно працювати.</p> <p>Деталізувати робочі креслення металевих конструкцій системи кріплення для встановлення сонячних панелей на об'єкті.</p> <p>Визначити оптимальний кут нахилу сонячних панелей до горизонту для максимальної генерації електричної енергії.</p> <p>Врахувати пуско-налагоджувальні роботи.</p>
14.	ВИМОГИ ЩОДО ПОПЕРЕДНІХ ПОГОДЖЕНЬ ПРОЕКТНИХ РІШЕНЬ	<ol style="list-style-type: none"> а) із зацікавленими відомствами - згідно діючих нормативних документів; б) із замовником, або його представниками - обов'язково на усіх етапах:

		<ul style="list-style-type: none"> • погодження обраної сонячної електростанції згідно розробленого ТЕО; • погодження потужності основного обладнання сонячної електростанції; • погодження місця розташування; • погодження основних проектних рішень; • перегляд та погодження проектно-кошторисної документації, перед подачею на експертизу.
15.	КЛАС НАСЛІДКІВ (ВІДПОВІДАЛЬНОСТІ) ОБ'ЄКТА БУДІВНИЦТВА	Клас наслідків (відповідальності) об'єктів будівництва визначити розрахунком у складі пояснювальної записки у відповідності до ДСТУ 8855:2019 та погодити із Замовником.
16.	ЧЕРГОВІСТЬ БУДІВНИЦТВА, НЕОБХІДНІСТЬ ВИДІЛЕННЯ ПУСКОВИХ КОМПЛЕКСІВ.	<p>Будівництво СЕС передбачається I та II пусковими комплексами:</p> <p>- 1-шу чергу (I пусковий комплекс) фінансує БО «Фонд «Енергетична дія для України»», за рахунок коштів гранту Deutsche Gesellschaft für Internationale Zusammenarbeit GmbH, у розмірі 44 879 євро</p> <p>- 2-гу чергу (II пусковий комплекс) будівництва фінансує громада у розмірі 30 000 євро</p> <p>Після реалізації першої черги будівництва СЕС має бути функціональною. Друга черга будівництва може реалізовуватись паралельно з першою, окремо після реалізації першої черги так і окремо громадою за окремою тендерною процедурою на власний розсуд. II-й пусковий комплекс розробити як доповнення/розширення/модернізація першого (тобто додатково фотомодулі, АКБ, кабелі і т.д)</p> <p><i>Суми можуть коригуватись в залежності від фінальної вартості за послуги по розробці ТЕО та ПКД та курсових коливань.</i></p>
17.	ВКАЗІВКИ ПРО НЕОБХІДНІСТЬ:	
1.	РОЗРОБЛЕННЯ ІНДИВІДУАЛЬНИХ ТЕХНІЧНИХ ВИМОГ;	Вимоги відсутні
2.	РОЗРОБЛЕННЯ ОКРЕМИХ ПРОЕКТНИХ РІШЕНЬ У ДЕКІЛЬКОХ ВАРІАНТАХ І НА КОНКУРСНИХ ЗАСАДАХ;	Вимоги відсутні
3.	ВИКОНАННЯ ДЕМОНСТРАЦІЙНИХ МАТЕРІАЛІВ, МАКЕТІВ, КРЕСЛЕНЬ ІНТЕР'ЄРІВ, ЇХ СКЛАД ТА ФОРМА;	Вимоги відсутні
4.	ВИКОНАННЯ НАУКОВО-ДОСЛІДНИХ ТА ДОСЛІДНО-ЕКСПЕРИМЕНТАЛЬНИХ РОБІТ У ПРОЦЕСІ ПРОЕКТУВАННЯ І БУДІВНИЦТВА;	Вимоги відсутні
5.	ТЕХНІЧНОГО ЗАХИСТУ ІНФОРМАЦІЇ.	Вимоги відсутні
6.	ВИКОНАННЯ ЗАХОДІВ ЩОДО ДОСТУПНОСТІ БУДІВЕЛЬ	Вимоги відсутні

	МАЛОМОБІЛЬНИМИ ГРУПАМИ НАСЕЛЕННЯ	
7.	ВИКОНАННЯ ІНШИХ РОБІТ	Вимоги відсутні
18.	ОПАЛЕННЯ, ВЕНТИЛЯЦІЯ ТА КОНДИЦІОНУВАННЯ	Згідно діючих нормативних документів.
19.	ЗВ'ЯЗОК, РАДІОМОВЛЕННЯ, ОПОВІЩЕННЯ	Вимоги відсутні
20.	ВИМОГИ ДО БЛАГОУСТРОЮ МАЙДАНЧИКА.	ДБН Б.2.2-5:2011 Благоустрій територій
21.	ВИМОГИ ЩОДО РОЗРОБЛЕННЯ РОЗДІЛУ «ОЦІНКА ВПЛИВІВ НА НАВКОЛИШНЄ СЕРЕДОВИЩЕ»	Відповідно до діючих норм та ДБН А.2.2-1:2021 «Склад і зміст матеріалів оцінки впливів на навколишнє середовище (ОВНС)»
22.	ВИМОГИ З ЕНЕРГОЗБЕРЕЖЕННЯ ТА ЕНЕРГОЕФЕКТИВНОСТІ	Відповідно до діючих норм
23.	ВИМОГИ ДО РЕЖИМУ РОБОТИ ТА ОХОРОНИ ПРАЦІ	Відповідно до діючих норм
24.	ВИМОГИ ЩОДО РОЗРОБЛЕННЯ РОЗДІЛУ ІНЖЕНЕРНО-ТЕХНІЧНИХ ЗАХОДІВ ЦИВІЛЬНОГО ЗАХИСТУ	Відповідно до вимог ДСТУ 8773:2018, ДБН В.2.2-5:2023 «Захисні споруди цивільного захисту» та інших чинних норм
25.	ВИМОГИ З ПОЖЕЖНОЇ БЕЗПЕКИ ОБ'ЄКТА	Відповідно до діючих норм
26.	ВИМОГИ ДО РОЗРОБЛЕННЯ СПЕЦІАЛЬНИХ ЗАХОДІВ	Вимоги відсутні
27.	СКЛАД ПРОЕКТУ	<p>Згідно з ДБН А.2.2-3:2014 (зміна 1 та зміна 2) «Склад та зміст проектної документації на будівництво», узгодженим рішенням Замовника та Проектувальника, проектування виконувати в одну стадію – Робочий проект (РП).</p> <p>Розділи проекту:</p> <ol style="list-style-type: none"> 1. Пояснювальна записка (ПЗ); 2. Архітектурно-будівельні рішення (АБ); 3. Електротехнічні рішення (ЕТР); 4. Блискавкозахист та заземлення (БЗ, З); 5. Проект організації будівництва (ПОБ); 6. Інженерно-технічні заходи цивільного захисту (цивільної оборони)(ІТЗ). 7. Кошторисна документація (К). <p>В ході проектування кількість розділів та їх назва може бути змінена за угодою сторін. Також певний розділ можна виокремити окремим томом (наприклад, кошторисну документацію).</p>
28.	ОСНОВНИЙ СКЛАД КРЕСЛЕНЬ	<p>Схема розміщення СЕС. Креслення системи кріплення, схема та вузли. Креслення блискавкозахисту та заземлення з планами. Принципова електрична схема, схема електрична однолінійна. Схема приєднання стрінгів до інверторів, а також ув'язка з акумуляторами. Плани розташування обладнання та прокладання кабелів. Монтажне креслення кріплення інверторів та додаткового обладнання. Схема з'єднання стрінгів. Специфікація обладнання, виробів та матеріалів.</p>

29.	ДОДАТКОВІ ВИМОГИ	Генеральному проєктувальнику доручають проходження експертизи ПКД та отримання позитивного експертного висновку з розробленої документації.
30.	ВИМОГИ ДО РОЗРОБКИ ПКД, ЩО ВИДАЄТЬСЯ ЗАМОВНИКУ	Після отримання позитивного експертного звіту, разом з цим звітом, Замовнику передається: 4 (чотири) примірника ПКД у паперовому виді; текстові та графічні частини проєктної документації в електронному виді у форматі «pdf»; кошториси в електронному виді – файлом формату інформаційних моделей з розширенням *.ims, *.imd, *.imp та *.pdf
31.	ВИМОГИ ДО КОШТОРИСНОЇ ДОКУМЕНТАЦІЇ	<p>Розрахунок кошторисної документації виконати згідно вимог «Настанови з визначення вартості будівництва», «Настанови з визначення вартості проєктних, науково-проєктних, вишукувальних робіт та експертизи проєктної документації на будівництво».</p> <p>Мають бути розроблені локальні кошториси на I та II пускові комплекси:</p> <ul style="list-style-type: none"> - 1-шу чергу (I пусковий комплекс) фінансує БО «Фонд «Енергетична дія для України»», за рахунок коштів гранту Deutsche Gesellschaft für Internationale Zusammenarbeit GmbH, у розмірі 44 879 євро - 2-гу чергу (II пусковий комплекс) будівництва фінансує громада у розмірі 30 000 євро <p>- I пусковий комплекс будівництва фінансується за кошти БО «Фонд «Енергетична дія для України»» та донора - на суму, що не перевищує 44 979 євро</p> <p>- II пусковий комплекс будівництва фінансує Департамент економічного розвитку Рівненської міської ради на суму, що не перевищує 30 000 євро тис.грн.</p> <p>У зведеному кошторисному розрахунку передбачити:</p> <ul style="list-style-type: none"> • розмір кошторисного прибутку і розмір адміністративних витрат прийняти згідно Настанови з визначення вартості будівництва; • витрати на здійснення технічного нагляду; • витрати на пусконаладжувальні роботи; • кошти на покриття ризиків всіх учасників будівництва; • кошти на покриття витрат пов'язаних з інфляційними процесами згідно з прогнозом рівня на 2024 рік; • витрати на здійснення авторського нагляду згідно до розрахунку; • вартість проєктно-кошторисних робіт прийняти згідно з договором (включити вартість ПКД (на I та II пускові комплекси) до кошторису на I пусковий комплекс); • витрати на проходження комплексної державної експертизи ПКД . Вартість експертизи прийняти згідно з розрахунком у договорі (включити вартість комплексної експертизи (на I та II пускові комплекси) до кошторису на I пусковий комплекс); • коефіцієнт для врахування впливу умов виконання робіт для будівель, що функціонують; • перевезення ґрунту на відстань до 5 км за потреби (уточнюють у проєкті); • матеріали та обладнання застосовувати українського виробництва або закордонні, що виробляються на території України. У разі відсутності українських матеріалів та обладнання допускається (погоджується) використання імпортного обладнання та матеріалів. <p>Додатково передбачити в кошторисній документації:</p> <ul style="list-style-type: none"> • вивіз сміття та прибирання території у разі потреби. <p>При розробці кошторисної документації використати наступні кошторисні показники:</p> <ul style="list-style-type: none"> • розмір кошторисної заробітної плати прийняти – середній по регіону.

Склав:

Співробітник БО «Фонд «Енергетична Дія для України» керівник проєктів Король Андрій _____

ЧАСТИНА 3. ЗАВДАННЯ НА БУДІВНИЦТВО.

Опис та вимоги до реалізованого проєкту:

«Реконструкція системи електричних мереж на комунальному некомерційному підприємстві «Міська лікарня №2» Рівненської міської ради, розташованої за адресою: м. Рівне, вул. О. Олеся, 13»

1. Загальний опис робіт:

- Сонячну електростанцію (далі - СЕС) проєктують, щоб частково компенсувати власні потреби в споживанні електроенергії об'єкту комунального некомерційного підприємства **«Міська лікарня №2» Рівненської міської ради, розташованої за адресою: м. Рівне, вул. О. Олеся, 13»**

Роботи (послуги) повинні містити:

- Транспортування обладнання, товарів та матеріалів до місця встановлення;
- Монтажні роботи зі встановлення СЕС та акумуляторних блоків (необхідність у їх встановленні визначається на етапі ТЕО);
- Виконання робіт із заземлення СЕС;
- Виконання робіт із блискавкозахисту (за потреби);
- Пусконаладжувальні роботи;
- Налаштування системи моніторингу генерації енергії;
- Інші потрібні роботи та послуги, передбачені проєктом.

Вартість обладнання, товарів та матеріалів та робіт входить у загальну вартість СЕС.

Підрядник бере безпосередню участь у запуску СЕС та введенні в експлуатацію, несе відповідальність щодо технічної частини її запуску.

Початок робіт – не пізніше ніж за 15 днів після підписання договору.

Закінчення робіт - не пізніше 30 вересня 2024 року.

2. Місце виконання робіт

- Адреса встановлення СЕС: Україна, м. Рівне, вул. О. Олеся, 13

3. Загальні вимоги

Реалізація об'єкта(-ів) запланована на умовах співфінансування між БО та громадою завдяки розробленому ПКД на два пускові комплекси. І пусковий комплекс реалізують за рахунок грантових коштів ГО, II пусковий комплекс - за рахунок коштів місцевої громади.

Даний конкурсний добір проводиться на I та II пускові комплекси. За результатами даного конкурсу на I та II пускові комплекси буде укладені окремі договори на предмет закупівлі між БО-Виконавець на I пусковий комплекс та між Департаментом економічного розвитку Рівненської міської ради-Виконавцем на II пусковий комплекс. Проте укладання прямого договору на II-й пусковий комплекс знаходиться поза межами контролю БО та залежить від волі та можливості Департаменту економічного розвитку Рівненської міської ради. Головною умовою договору буде виконання комплексу робіт та послуг (передбачених I пусковим комплексом ПКД), які забезпечать повноцінне функціонування об'єкта за призначенням, незалежно від реалізації II пускового комплексу будівництва.

Сонячна електростанція СЕС повинна бути розташована на даху об'єкту комунального некомерційного підприємства «Міська лікарня №2» Рівненської міської ради, розташованої за адресою: м. Рівне, вул. О. Олеся, 13, з улаштуванням сонячних модулів на даху, згідно з проєктом.

Оплату будівельної частини робіт 1-го пускового комплексу проводить БО «Фонд «Енергетична Дія для України», за рахунок коштів гранту Deutsche Gesellschaft für Internationale Zusammenarbeit GmbH, у

безготівковій формі в національній валюті України (гривні) за перерахунком коштів згідно з банківськими реквізитами Підрядника, зазначеними в рахунках, що він виставить за два етапи:

- аванс* від 40 % від суми вартості будівельної частини договору (п 11.2 Комерційної пропозиції) після погодження ТЕО, ПКД та вартості будівельної частини договору;
- другий* транш у розмірі до 60 % від суми вартості будівельної частини договору протягом 5 (п'яти) банківських днів з дати підпису Сторонами акта прийому-передачі робіт по завершенню будівельних робіт.

*розмір авансу може бути змінений за домовленістю між Платником та Переможцем тендеру.

Назва об'єкту	СЕС згідно з ПКД	1-ий пусковий комплекс
«Міська лікарня №2» Рівненської міської ради	<ul style="list-style-type: none"> • Потужність СЕС (AC) - XX кВт • Потужність СЕС (DC) - XX кВт • Ємність АКБ - XX кВт-год 	<ul style="list-style-type: none"> • Потужність СЕС (AC) - XX кВт • Потужність СЕС (DC) - XX кВт • Ємність АКБ - XX кВт-год

Інформація щодо об'єкта, де планують розміщення СЕС, можна переглянути у розділі з вихідними даними

Сонячні модулі повинні бути зорієнтовані площиною максимально на південь під найбільш оптимальним для регіону будівництва кутом до горизонту згідно з проектом.

Розташування модулів повинно забезпечувати відсутність затінення прямих сонячних променів від конструктивних елементів будівель, дерев, тощо.

4. Вимоги до виконання монтажних робіт

Роботи з монтажу виконувати без пошкодження даху. У разі пошкодження даху, Виконавець зобов'язаний виконати ремонт пошкоджених елементів власними силами та за власний кошт.

Загальні вимоги:

- Тип обладнання СЕС, спосіб його встановлення та приєднання до наявної електромережі повинні відповідати технічним рішенням, ухваленим у проектно-кошторисній документації.

- У випадку відсутності деталізованої специфікації передбачити застосування додаткових матеріалів та обладнання, потрібних приєднати СЕС до електромережі об'єкта.

- Після завершення монтажних та пусконаладжувальних робіт під'єднати СЕС до системи моніторингу, налаштувати параметри мережі, захисту, а також обмеження перетоків генерації в зовнішню мережу ОСР. Надати Замовнику, кінцевому балансоутримувачу і Платнику логін та пароль для доступу до системи моніторингу, провести навчання для персоналу об'єкту з користування системою моніторингу, техніки безпеки та порядку дій в аварійних ситуаціях.

- Умови експлуатації: автоматична робота з мінімальним залученням технічного персоналу.

Основне обладнання повинне мати міжнародний сертифікат якості ІЕС.

5. Вимоги до складових частин системи СЕС

«Реконструкція системи електричних мереж на комунальному некомерційному підприємстві «Міська лікарня №2» Рівненської міської ради, розташованої за адресою: м. Рівне, вул. О. Олесья, 13» (I пусковий комплекс).

Проект передбачає встановлення наступного електротехнічного обладнання*:

Загальне	Вказати пусковий комплекс
----------	---------------------------

фотоелектричні модулі одиничною потужністю 500 Вт – загальною потужністю, не меншою за _____ кВт;	
гібридний інвертор потужністю, не меншою за _____ кВт;	
загальна ємність акумуляторів, не менше за _____ кВт-год (ємністю однієї акумуляторної батареї не менше ніж 4 кВт*год)	
розподільний щит постійного струму (характеристики та кількість визначити за проектом);	
дахова система кріплення, кг	
розподільний щит змінного струму 0,4 кВ – (кількість визначити за проектом);	
кабельні лінії змінного струму – (кількість визначити за проектом);	
кабельні лінії постійного струму – (кількість визначити за проектом);	
захисне заземлення;	
система блискавкозахисту (в разі наявності, надати перевірчий розрахунок).	

*Буде заповнена згідно з проектно-кошторисною документацією

5.1 Сонячні модулі з кристалічного кремнію:

- Тип - монокристалічні.
- Потужність однієї ФЕМ - не менше за 500 Вт.
- Тип роз'ємів під'єднання ФЕМ - MC-4.
- Рівень захисту - IP68.
- Виробник обладнання повинен входити до списку Tier-1.

*Дозволяють використовувати аналоги обладнання, зазначеного в ПКД, у такому ж розмірі, але не з меншою потужністю.

5.2 Технічні вимоги до інверторів:

- Дають змогу контролювати всі потрібні параметри системи сонячних модулів, ведуть автоматичний моніторинг та запис усіх параметрів, за потреби передають дані для віддаленого контролю (WEB-інтерфейс, GPRS, Ethernet), мають програмне забезпечення, щоб наочно відображати пікову потужність та кількість виробленої електроенергії, забезпечують потрібний захист компонентів системи сонячних модулів.

- Повинні мати низьке власне споживання енергії, щоб забезпечити енергоефективність, а також мінімальне споживання під час роботи в неробочому режимі.

- Наявні потрібні сертифікати та можливість заміни в межах України згідно з гарантійними умовами.

Основні технічні характеристики зазначені у ПКД. Виконавцю дозволяють пропонувати альтернативне обладнання, яке за характеристиками не гірше, ніж зазначене в ПКД.

5.3 Вимоги до системи накопичення електроенергії:

Для накопичення електричної енергії проєктом передбачити встановлення акумуляторної батареї (АКБ) загальною ємністю не менше ніж зазначено в ПКД, з потужністю одного модуля, не меншою ніж 4 кВт-год.

Основні технічні характеристики АКБ зазначені в ПКД. Тип акумулятора LiFePo4 (літій-залізофосфат) або кращий за нього.

Виконавцю дозволяють пропонувати альтернативне обладнання, яке за характеристиками не гірше за зазначене в ПКД.

Акумуляторні батареї повинні бути призначені для використання в побутових та комерційних сонячних електростанціях, щоб забезпечити резервне живлення.

Акумуляторну батарею встановлюють, за можливості, поряд із інвертором.

Окремі модулі АКБ монтують на стійку або в шафу заводського виконання.

5.4 Вимоги до кабельних мереж постійного струму (DC):

Щоб під'єднати стрінги фотоелектричних модулів (ФЕМ) до інверторів, застосувати сертифікований в Україні кабель із подвійною ізоляцією, стійкою до ультрафіолету, перепадів температур та атмосферних опадів.

5.5 Вимоги до конструкцій для встановлення та закріплення сонячних модулів:

Конструкція для встановлення сонячних модулів повинна бути статичною з системою кріплень фотоелектричних модулів на конструкціях, що забезпечує можливість зняття модулів для ремонту та заміни.

Щоб забезпечити максимальну антикорозійну стійкість, конструктивні елементи систем закріплення ФЕМ повинні бути виготовлені з вуглецевої сталі з оцинкованим або з цинк-ламельним покриттям, нержавійної сталі, анодованого алюмінієвого сплаву.

5.6 Вимоги до розподільчих щитів

Розподільчі щити (РЩ) повинні відповідати однолінійним схемам та опитувальним листам, а також мають відповідати кліматичному виконанню за ступенем захисту (IP) згідно з ухваленими проєктними рішеннями та забезпечувати розсіювання тепла, що утворюється під час роботи СЕС.

Для захисту КЛ-0,4 кВ а також безпечного обслуговування обладнання СЕС, приєднання кабельних ліній змінного струму (АС) виконати через автоматичні вимикачі, постійного струму (DC) – через запобіжники. Для захисту обладнання від перенапруги в РЩ встановити обмежувачі перенапруги (тип I+II).

5.7 Вимоги щодо приєднання СЕС до наявної мережі електропостачання об'єкта

Забезпечити приєднання СЕС до наявного ГРЩ 0,4 кВ об'єкта згідно з ухваленими проєктними рішеннями. Встановити обладнання, що дає змогу контролювати споживання електроенергії від мережі ОСР, а також унеможливує перетоки надлишку генерації в зовнішню мережу (zero export) (див. проєктно-кошторисну документацію).

5.8 Вимоги до системи моніторингу СЕС

Система моніторингу СЕС має відповідати проєктним рішенням та забезпечувати віддалений доступ користувача через мережу інтернет із будь-якого пристрою.

Після завершення монтажних та пусконаладжувальних робіт під'єднати СЕС до системи моніторингу, налаштувати параметри мережі, захисту, а також обмеження перетоків генерації в зовнішню мережу ОСР. Надати Замовнику й кінцевому балансоутримувачу логін та пароль для доступу до системи моніторингу, провести навчання для персоналу об'єкту, з користування системою моніторингу.

6. Монтажні та пусконаладжувальні роботи

Монтажні та пусконаладжувальні роботи виконуються «Виконавцем» з дотриманням техніки безпеки та правил ПУЕ з обов'язковим забезпеченням дотримання правил пожежної безпеки.

7. Технічне обслуговування

Виконавець повинен надати Департаменту економічного розвитку Рівненської міської ради (далі - «Власник об'єкту 1») та людині відповідальній за енергогосподарство комунального некомерційного підприємства "Міська лікарня №2" Рівненської міської ради (далі - «Власник об'єкту 2») наступну документацію:

- інструкції з обслуговування;
- однолінійну принципову схему СЕС;
- акт випробувань (за запитом «Замовника»)
- акт введення обладнання в експлуатацію в довільній формі;
- технічну документацію на основне обладнання в складі СЕС.

В інструкції з обслуговування повинні бути відображені:

- рекомендації про періодичність технічного обслуговування спеціалізованими організаціями;
- перелік елементів і устаткування, обслуговування і ремонт яких повинен здійснювати Виконавець;
- процес налагодження (виключно спеціалізованими організаціями);
- вірогідні несправності (коди помилок та їх розшифрування), ознаки їх прояву і рекомендовані методи усунення;
- оцінка трудомісткості або витрат для проведення ТО. Планова кількість і кваліфікація обслуговуючого персоналу.

Для обладнання повинні передбачити оперативний і регламентний ТО.

Виконавець повинен обґрунтувати періодичність, обсяг випробувань і ТО, виходячи з таких умов:

- максимального тимчасового періоду між випробуваннями і ТО;
- мінімального обсягу випробуваннях елементів.

9. Порядок контролю та приймання системи.

Роботи приймають, оформлюючи потрібні акти приймання-передачі, які підписують Виконавець та Власник об'єкта.

За взаємною згодою Виконавця, Платника та Власника об'єкта, допускають коригування технічного завдання (проекту) в процесі виконання робіт.

У разі потреби коригування рішень, ухвалених раніше конструктивними і/або інженерними розділами, Виконавець має право звернутися до Власника об'єкта та Платника з відповідним письмовим запитом і протягом 5 календарних днів отримати однозначну письмову відповідь на нього.

Виконавець зобов'язаний до початку основних проєктних робіт затвердити у Власника об'єкта принципову схему розміщення СЕС, розташування фотоелектричних модулів, інверторного та іншого обладнання СЕС, схеми приєднання ФЕМ до інверторів та акумуляторів, що передбачені проєктом.

Щоб забезпечити контроль за якістю та дотриманням технологічного процесу для комплексу сонячної станції, Власник об'єкта за погодженням із Платником може найняти технічного експерта.

Технічний експерт складає відповідний звіт, що є підставою оформити потрібні акти прийому-передачі.

10. Гарантійні зобов'язання Виконавця

Виконавець зобов'язаний надати гарантії на поставлену продукцію та на свої роботи.

Гарантійний термін на фотоелектричні модулі має бути не менший ніж 10 (десять) років.

Гарантійний термін на інвертори – не менший ніж 5 (п'ять) років.

Гарантійний термін на системи накопичення електроенергії - не менший ніж 5 (п'ять) років або 6000 заряджань.

За гарантійний термін Виконавець зобов'язаний замінити та відремонтувати обладнання в рамках гарантійних зобов'язань.

Гарантійні зобов'язання повинні бути вказані в технічній документації та в договорах на його поставку.

У документації, яку надають Власнику об'єкту, повинні бути відображені гарантії виробника та уповноваженого ним Виконавця щодо:

- відповідності поставленої продукції;
- умов, строків та реалізації гарантійних зобов'язань;
- зобов'язань безоплатного усунення дефектів (невідповідностей), що відбулися через вину виробника або уповноваженого ним Виконавця; якщо їх виявив Власник об'єкта (кінцевий користувач) протягом дії гарантійного строку;
- порядку надання та оформлення претензій Виконавцю за виявленими дефектами та невідповідностями;
- гарантійного строку зберігання обладнання на майданчику кінцевого користувача до видачі його в монтування (експлуатацію).

11. Обсяг робіт

Повний обсяг робіт передбачений проектно-кошторисною документацією «Реконструкція системи електричних мереж на комунальному некомерційному підприємстві «Міська лікарня №2» Рівненської міської ради, розташованої за адресою: м. Рівне, вул. О. Олеся, 13»

За домовленостями з громадою реалізація об'єкту(-ів) запланована на умовах співфінансування між БО та громадою. Даний механізм співфінансування реалізують завдяки розробленню ПКД на два пускові комплекси. I пусковий комплекс реалізують за рахунок грантових коштів БО, II пусковий комплекс - за рахунок коштів місцевої громади.

Отже за результатами даного конкурсу на I та II пускові комплекси буде укладені окремі договори на предмет закупівлі між БО-Виконавець на I пусковий комплекс та між Департаментом економічного розвитку Рівненської міської ради-Виконавцем на II пусковий комплекс. Проте укладання прямого договору на II-й пусковий комплекс знаходиться поза межами контролю БО та залежить від волі та можливості Департаменту економічного розвитку Рівненської міської ради.

Головною умовою договору буде виконання комплексу робіт та послуг (передбачених I пусковим комплексом ПКД), які забезпечать повноцінне функціонування об'єкта за призначенням, незалежно від реалізації II пускового комплексу будівництва.

Виконавець зобов'язується виконати повний обсяг робіт, передбачений проектно-кошторисною документацією.

12. Вимоги до Виконавця

- Виконавець повинен мати успішний досвід виконання аналогічних договорів протягом минулих трьох років із введенням мережевої (гібридної) СЕС в експлуатацію.-

- Наявність працівників відповідної кваліфікації, які мають потрібні знання та досвід;
- Наявність персоналу з сертифікатами про проходження навчання від виробника обладнання (за можливістю) щодо проєктування, та/або спорудження, та/або обслуговування СЕС;
- Наявність у персоналу посвідчення про допуск до робіт в електроустановках до 1000 В та вище.

Виконавець забезпечує монтаж та обслуговує обладнання в період гарантійного терміну згідно зі встановленим строком.

Виконавець повинен мати договори поставки основного обладнання безпосередньо із виробниками обладнання або із дистриб'юторами, що мають офіційний статус на території України.

Після оголошення результатів конкурсу, якщо пропозиція підрядника буде прийнята, підрядник зобов'язується підписати Договір із Замовником у строк, визначений у конкурсній документації. Одночасно з узгодженням та підписанням договору Виконавець починає підготовчі та організаційні роботи.

*Якщо інформація, зазначена в ТЗ чи оголошенні тендера, не збігається з даними в ПКД, то учасник добору повинен вважати правильною інформацію, що зазначена в ПКД, або звернутися листом на електронну скриньку організатора a.korol@energyactua.com за роз'ясненнями.